

### Bericht zu Runde 5:

Erneuter Führungswechsel im LEM-Open: Durch das Remis im Spitzenduell Perez Celis – Morejko übernahm der Schwarzspieler die Führung, allerdings schloss Favorit Dr. Peter Möller zum Spitzenduo auf. Das verspricht einen schönen Dreikampf um den Sieg.

Auch im Meisterturnier gibt es keinen allein-Führenden mehr: Ulli Reyer schloss zu Karsten Schulz nach Punkten auf. In Lauerstellung (einen halben Punkt zurück): Rüdiger Kürsten.

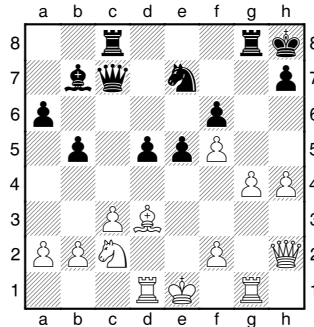
Hier nun ein paar Episoden aus Runde 5:

#### starkes Spiel

##### Lange, J. (1919) - Ehlers, M. (1950)

LEM 2018 Meisterturnier Neubrandenburg (5.6), 30.04.2018

Stellung nach 22.g4:



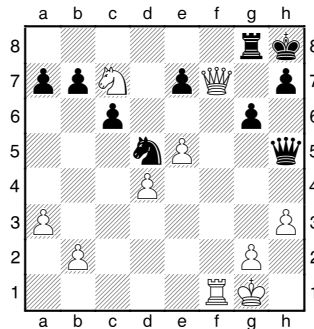
22...d4! leitet einen hübschen Figurengewinn ein: 23.cxd4 e4 24.Dxc7 Txc7 25.Se3 exd3. In der Folge verteidigte sich Weiß jedoch so zäh, dass die Partie nach 61 Zügen Remis endete.

#### verpasster Gewinn

##### Perez Celis, A. (1797) - Morejko, W. (1801)

LEM 2018 LEM-Open Neubrandenburg (5.1), 30.04.2018

Stellung nach 29...Sd5



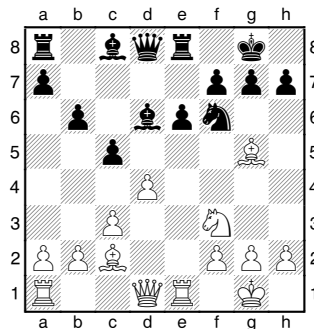
Deutlich stärker als der Partiezug 30.Se6 war der Bauerngewinn 30.Sxd5 cxd5 31.Dxe7 Dh6 32.e6 mit dem entstandenen Freibauern, denn 32...De3+ erweist sich als ungefährlich, z.B. 33.Kh2 Dxd4 34.Dd6. So endete das Duell 4 Züge später friedlich.

#### verblüffende Chance

##### Schulz, G. (1853) - Betke, A. (1684)

LEM 2018 LEM-Open Neubrandenburg (5.6), 30.04.2018

Stellung nach 13.Lg5:



13...cxd4??? Der so normal aussehende Zug führt in eine Katastrophe: 14.Dxd4 Le7 15.Lxf6 Lxf6 16.De4 und 0-1 nach 30. Zügen. (Andere Antworten im 14. Zug sind nicht wirklich besser:

14...Lc5 15.Lxf6 Dxf6 16.De4 Gabel!

14...e5 15.Sxe5 Lxe5 16.Txe5 Dxd4 17.Txe8+ Zwischenzug! 17...Sxe8 18.cxd4

14...Lc7 15.Lxf6 Dxf6 16.Lxh7+ Kf8 17.Le4 Bauerngewinn

14...Tb8 15.Lxf6 gxf6 16.Tad1 Lc7 17.Dh4 Damengewinn oder Matt.